

**VIGILANCIA DEL ESTADO NUTRICIONAL DE LA
POBLACIÓN BAJO CONTROL CALIFICADA
EN EL SISTEMA PÚBLICO DE SALUD
REGIÓN DE MAGALLANES Y ANTÁRTICA CHILENA**

CORTE A DICIEMBRE AÑO 2022

Departamento de Salud Pública
SEREMI DE SALUD MAGALLANES



AUTORA

Carla Pérez Alvarado.

Nutricionista, Departamento de Salud Pública y Planificación Sanitaria, SEREMI Salud Magallanes y Antártica Chilena.

COLABORADORES/AS

María Soledad Gonzalez.

Nutricionista, Encargada de Programas Alimentarios, Departamento de Salud Pública y Planificación Sanitaria, SEREMI Salud Magallanes y Antártica Chilena.

Profesionales de APS, Servicio de Salud Magallanes y su red de estadísticos quienes construyen los datos REM, insumo esencial para la elaboración de este informe.

Patricio Díaz, Analista Georreferencial, SEREMI Salud Magallanes y Antártica Chilena.

Recopilación y entrega de información de datos REM aportados por página DEIS.

SEREMI DE SALUD MAGALLANES
Departamento de Salud Pública y Planificación Sanitaria
Unidad de Programas Alimentarios

Contenido

I.	RESUMEN EJECUTIVO.....	7
II.	INTRODUCCIÓN.....	8
III.	OBJETIVO	9
IV.	METODOLOGÍA	9
V.	RESULTADOS.....	10
	A. Población Infantil Menor de Seis Años	10
	1. Estado Nutricional	10-11
	2. Obesidad.....	12-16
	3. Desnutrición.....	17
	B. Gestantes	18-21
	1. Estado Nutricional	18-20
	2. Obesidad.....	21
	C. Personas Mayores de 65 años	
	1. Estado Nutricional	22-24
	2. Malnutrición por exceso	25
	3. Bajo Peso.....	25
VI.	CONCLUSIONES	26-27
VII.	BIBLIOGRAFÍA	28

Índice de Gráficos

GRÁFICO N°1: DIAGNÓSTICO NUTRICIONAL DE LOS MENORES DE 6 AÑOS. POBLACIÓN BAJO CONTROL CALIFICADA EN EL SISTEMA PÚBLICO. MAGALLANES 2022	10
GRÁFICO N°2: DIAGNÓSTICO NUTRICIONAL EN MENORES DE 6 AÑOS, SEGÚN SEXO. POBLACIÓN BAJO CONTROL CALIFICADA EN EL SISTEMA PÚBLICO. MAGALLANES 2022	10
GRÁFICO N°3: DIAGNÓSTICO NUTRICIONAL EN MENORES DE 6 AÑOS, SEGÚN EDAD y SEXO. POBLACIÓN BAJO CONTROL CALIFICADA EN EL SISTEMA PÚBLICO. MAGALLANES 2022	11
GRÁFICO N°4: PREVALENCIA DE OBESIDAD EN MENORES DE 6 AÑOS, POBLACIÓN BAJO CONTROL CALIFICADA EN EL SISTEMA PÚBLICO. MAGALLANES 2011-2022	12
GRÁFICO N°5: PREVALENCIA DE OBESIDAD EN LOS MENORES DE 6 AÑOS. POBLACIÓN BAJO CONTROL CALIFICADA EN EL SISTEMA PÚBLICO DE SALUD, COMUNA PUNTA ARENAS, NATALES Y PORVENIR. MAGALLANES 2011 -2022	13
GRÁFICO N°6: PREVALENCIA DE OBESIDAD DEL MENOR DE 6 AÑOS, SEGÚN ESTABLECIMIENTOS. POBLACIÓN BAJO CONTROL CALIFICADA EN EL SISTEMA PÚBLICO DE SALUD. MAGALLANES 2019-2022	14
GRÁFICO N°7: PREVALENCIA DE DESNUTRICIÓN EN MENORES DE SEIS AÑOS. POBLACIÓN BAJO CONTROL CALIFICADA EN EL SISTEMA PÚBLICO DE SALUD. MAGALLANES 2011-2022	17
GRÁFICO N°8: ESTADO NUTRICIONAL DE LAS GESTANTES. POBLACIÓN BAJO CONTROL CALIFICADA EN EL SISTEMA PÚBLICO DE SALUD. MAGALLANES 2022	18
GRÁFICO N°9: ESTADO NUTRICIONAL DE GESTANTES, SEGÚN RANGO ETARIO. POBLACIÓN BAJO CONTROL CALIFICADA EN EL SISTEMA PÚBLICO DE SALUD. MAGALLANES 2022	19
GRÁFICO N°10: ESTADO NUTRICIONAL DE GESTANTES, SEGÚN ESTADO NUTRICIONAL. POBLACIÓN BAJO CONTROL CALIFICADA EN EL SISTEMA PÚBLICO DE SALUD. MAGALLANES 2011-2022	20
GRÁFICO N°11: PREVALENCIA DE OBESIDAD EN GESTANTES, SEGÚN ESTABLECIMIENTO. POBLACIÓN BAJO CONTROL CALIFICADA EN EL SISTEMA PÚBLICO. MAGALLANES 2019-2022	21
GRÁFICO N°12: ESTADO NUTRICIONAL DE LAS PERSONAS MAYORES. POBLACIÓN BAJO CONTROL CALIFICADA EN EL SISTEMA PÚBLICO. MAGALLANES 2022	22
GRÁFICO N°13: ESTADO NUTRICIONAL DE LAS PERSONAS MAYORES SEGÚN SEXO. POBLACIÓN BAJO CONTROL CALIFICADA EN EL SISTEMA PÚBLICO. MAGALLANES 2022	23
GRÁFICO N°14: ESTADO NUTRICIONAL DE LAS PERSONAS MAYORES, SEGÚN RANGO ETARIO. POBLACIÓN BAJO CONTROL CALIFICADA EN EL SISTEMA PÚBLICO. MAGALLANES 2022	24
GRÁFICO N°15: ESTADO NUTRICIONAL DE LAS PERSONAS MAYORES. MALNUTRICIÓN POR EXCESO. POBLACIÓN BAJO CONTROL CALIFICADA EN EL SISTEMA PÚBLICO. CHILE 2013-2022	25
GRÁFICO N°16: PREVALENCIA DE BAJO PESO EN LAS PERSONAS MAYORES. POBLACIÓN BAJO CONTROL CALIFICADA EN EL SISTEMA PÚBLICO. MAGALLANES 2013-2022	25

Índice de Tablas

TABLA N°1: PREVALENCIA DE DESNUTRICIÓN EN MENORES DE SEIS AÑOS, SEGÚN REGIÓN. POBLACIÓN BAJO CONTROL CALIFICADA EN EL SISTEMA PÚBLICO. CHILE. 2019-2022	17
---	----

Índice de Mapas

MAPA Nº1: PREVALENCIA DE OBESIDAD DEL MENOR DE SEIS AÑOS. POBLACIÓN BAJO CONTROL CALIFICADA EN EL SISTEMA PÚBLICO DE SALUD. MAGALLANES 2022	15
MAPA Nº2: PREVALENCIA DE OBESIDAD DEL MENOR DE SEIS AÑOS. POR ESTABLECIMIENTO DE SALUD. POBLACIÓN BAJO CONTROL CALIFICADA EN EL SISTEMA PÚBLICO DE SALUD. MAGALLANES 2022	16

I. RESUMEN EJECUTIVO

El presente informe, tiene como objetivo mantener actualizada la información nutricional de los beneficiarios del sistema público de Salud atendidos en la Red asistencial de la Región de Magallanes y Antártica Chilena, con el fin de evaluar tendencias en la población bajo control calificada, para la toma de decisiones y gestión en materia de salud pública.

Los resultados dan cuenta del estado nutricional de los niños y niñas menores de 6 años, de las mujeres gestantes y de las personas mayores que se atienden en el sistema público de salud.

En relación a los menores de 6 años, el 42.7% de los niños y niñas presentan malnutrición por exceso, donde un 17.3% tiene diagnóstico de obesidad y el 25.4% restante corresponde a sobrepeso-riesgo de obesidad. Con respecto al sexo, predomina la mal nutrición por exceso en los hombres, la malnutrición por déficit también es mayor en este grupo.

En general, el estado nutricional normal presenta un 54.2%. Se observa que el primer punto de quiebre de este diagnóstico, es a los 6 meses, donde disminuye el grupo de normales aumentando significativamente el de sobrepeso y obesidad, esto se mantiene relativamente estable hasta los 24 meses donde se repite el comportamiento anterior, habiendo una migración significativa de población hacia la malnutrición por exceso.

El 2.6% de niños/as presenta malnutrición por déficit

Por otro lado, las gestantes presentan una prevalencia de malnutrición por exceso (sobrepeso y obesidad) de un 76,0%, de estado nutricional normal de un 22.7% y bajo peso de un 1,3%. Además, cabe agregar que se mantiene la tendencia del año anterior, donde las gestantes de mayor rango etario poseen la más alta prevalencia de obesidad y menor prevalencia de estado nutricional normal.

Se observa además que en el rango etario de menos edad, la incidencia de gestantes bajo peso cada vez es menor, siendo este último estado nutricional el que ha ido en descenso desde hace una década.

Respecto de las personas mayores, la malnutrición por exceso alcanza un 63.6%, de ello el 35.4% presenta obesidad y un 28.2% sobrepeso. Por otra parte, el 31.3% posee estado nutricional normal y un 5.2% bajo peso. En relación al sexo, predomina la prevalencia de obesidad en mujeres.

También agregar, que a mayor edad aumenta la prevalencia del estado nutricional de bajo peso y normal, disminuyendo la prevalencia del sobrepeso y obesidad.

Por último, cabe señalar que al comparar el año 2022 con el 2021, se observa que la malnutrición por exceso disminuye en 2.7 puntos porcentuales y el bajo peso en 2.1 puntos porcentuales.

II. INTRODUCCIÓN

El siguiente informe, tiene como objetivo mostrar los resultados de la vigilancia del estado nutricional en la población bajo control del sistema público de salud chileno, específicamente, niños y niñas menores de seis años, mujeres gestantes y de las personas mayores.

La vigilancia (OPS/OMS, 2011) es una función esencial de la salud pública de especial relevancia en materia de alimentación y nutrición. Nuestro país cuenta con datos de producción periódica a través de encuesta poblacionales de salud y datos de los sistemas de registro de las actividades que se realizan en la red asistencial.

El Ministerio de Salud a través del departamento de Estadística e Información de Salud (DEIS), monitoriza el estado nutricional de distintos grupos de población controlada en el sistema público de salud y así determina la cobertura de los Programas que ejecuta. La información que aporta, constituye una valiosa herramienta para el seguimiento y evaluación de las estrategias relacionadas a alimentación y nutrición.

Durante las últimas décadas, Chile ha trabajado en diferentes leyes, programas y estrategias para enfrentar la malnutrición, con resultados muy favorables para el caso de la malnutrición por déficit. Sin embargo, en el caso de la malnutrición por exceso, los resultados han sido todo lo contrario, principalmente en el caso de la obesidad infantil, ya que su tendencia se mantiene al alza, por lo que sigue siendo un tema relevante dentro de la salud pública del país y ha sido priorizada por el Ministerio de Salud como parte de una intervención transversal, con el fin de generar un impacto positivo en la población.

III. OBJETIVO

Mantener actualizada la información nutricional de los/las beneficiarios/as del sistema público de Salud atendidos en la Red asistencial de la Región de Magallanes y Antártica Chilena, de acuerdo a datos DEIS/MINSAL año 2022, reportados por el Servicio de Salud Magallanes (SSM).

IV. METODOLOGÍA

Se analizan los reportes emitidos por el Departamento de Estadísticas e Información de Salud (DEIS) del Ministerio de Salud denominados Resúmenes Estadísticos Mensuales (REM) de la Población Bajo Control en el mes de diciembre del año 2022.

Los datos se presentan agrupados según sexo, edad, establecimiento, división geográfica regional y comunal, incorporando la evaluación de tendencia de estado nutricional por distintos periodos.

Esta información se encuentra publicada en la página web DEIS para los niños/as menores de seis años (Indicadores de la Red Asistencial, REMP2 sección A y REM P2 sección A1), gestantes bajo control (REM P1 sección D) y adultos de 65 años y más (REM P5 sección B). La información del menor de seis años excluye a los menores de un mes de edad.

Además, en esta versión del informe incluyó un mapa elaborado con el software ArcGIS Pro.2023.

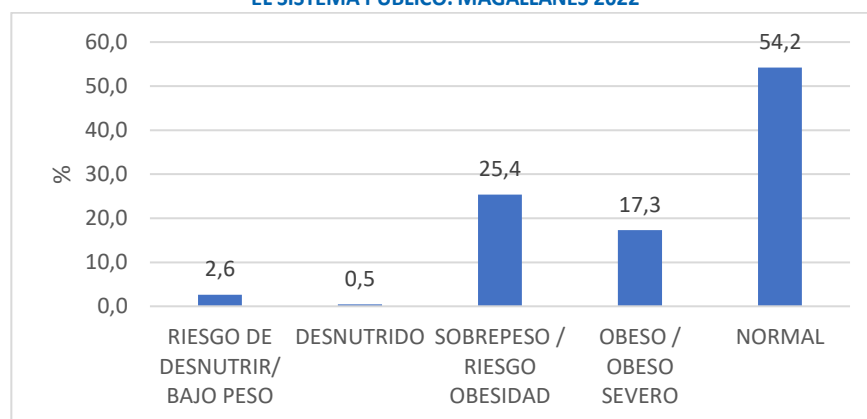
V. RESULTADOS

A. Población Infantil Menor de Seis Años

1. Estado Nutricional

De acuerdo al gráfico N°1, los menores de seis años presentan un 3.1% de malnutrición por déficit; de los cuales el 2.6% se encuentra en Riesgo de Desnutrir/Bajo Peso y el 0.5% presenta desnutrición. El 42.7% posee malnutrición por exceso, donde la obesidad alcanza al 17.3% y el sobrepeso un 25.4%. Finalmente, el estado nutricional que predomina es el estado nutricional normal con un 54.2%.

GRÁFICO N°1: DIAGNÓSTICO NUTRICIONAL DE LOS MENORES DE 6 AÑOS. POBLACIÓN BAJO CONTROL CALIFICADA EN EL SISTEMA PÚBLICO. MAGALLANES 2022

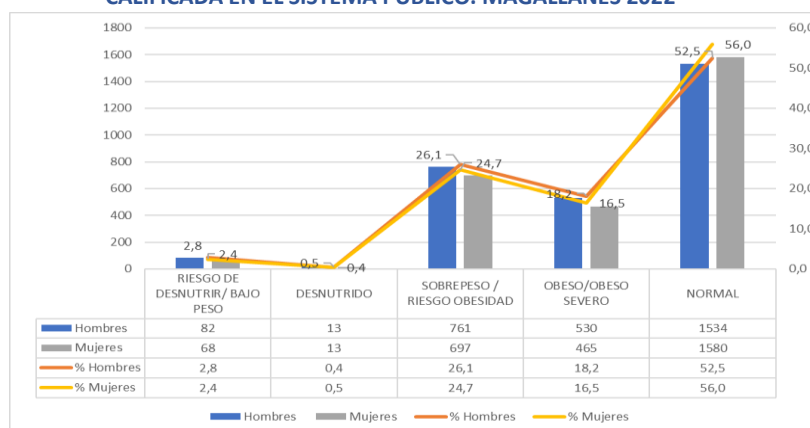


Fuente: Datos proporcionados por DEIS, diciembre 2022

En el gráfico N°2 la población se distribuye por sexo, observándose que la prevalencia del estado nutricional de obesidad es mayor en hombres (18.2%) en relación con las mujeres (16.5%). Coincidentemente la malnutrición por exceso también predomina en el grupo de hombres; para la mal nutrición por déficit (riesgo de desnutrir y desnutrición) ambos sexos presentan resultados similares, evidenciando una diferencia de 0.5 puntos porcentuales predominando levemente los hombres.

En el caso de la población con estado nutricional normal, las mujeres presentan una mayor prevalencia (56.0%) respecto de los hombres (52.5%), con una diferencia de 3.5 puntos porcentuales.

GRÁFICO N°2: DIAGNÓSTICO NUTRICIONAL EN MENORES DE 6 AÑOS, SEGÚN SEXO. POBLACIÓN BAJO CONTROL CALIFICADA EN EL SISTEMA PÚBLICO. MAGALLANES 2022



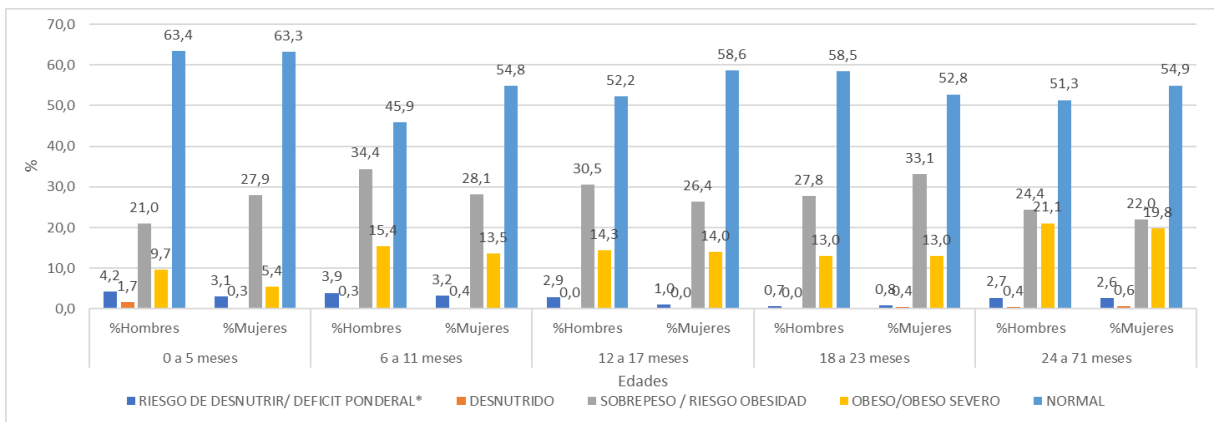
Fuente: Datos proporcionados por DEIS, diciembre 2022

En el gráfico N°3, se aprecia que la prevalencia de riesgo de desnutrir tiene la mayor concentración de individuos en los primeros meses de vida y son principalmente hombres (4.2%). En relación a los desnutridos, la mayor prevalencia se encuentra en el grupo de hombres de 0 a 5 meses presentando un 1.7%, siendo cada vez menor el número de casos en los grupos etarios siguientes.

El estado nutricional de sobrepeso o riesgo de obesidad aumenta en el rango de 6 a 11 meses en ambos sexos, manteniéndose sobre el 26.0% hasta el rango de 24 a 71 meses, edad donde disminuye el sobrepeso, aumentando considerablemente la prevalencia de obesidad para ambos grupos, este último incrementó la concentración de casos hasta 6 veces más que el resto de los grupos etarios.

Por último, donde se presenta la mayor prevalencia del estado nutricional normal es en el grupo de 0 a 5 meses que supera el 60.0%, luego de ello el grupo etario que presenta menor prevalencia en comparación con las otras edades es el de 6 a 11 meses, donde el sexo masculino no supera el 46.0%; en los otros grupos, la tendencia se mantiene sobre 51.3%.

GRÁFICO N°3: DIAGNÓSTICO NUTRICIONAL EN MENORES DE 6 AÑOS, SEGÚN EDAD y SEXO. POBLACIÓN BAJO CONTROL CALIFICADA EN EL SISTEMA PÚBLICO. MAGALLANES 2022.

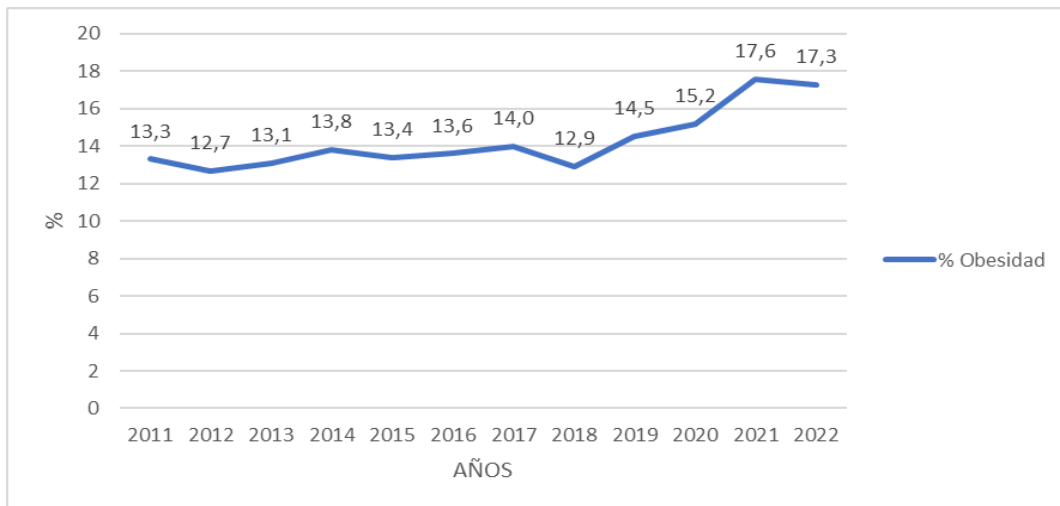


Fuente: Datos proporcionados por DEIS, diciembre 2022

1. Obesidad

En el gráfico N°4 se observa que desde el año 2018 la prevalencia de obesidad en niños y niñas menores de 6 años presenta una tendencia sostenida al aumento, la que tuvo un incremento a partir de ese año de 4.7 puntos respecto al año 2021; en relación con este último periodo, se observa una disminución de 0.3 puntos porcentuales en el año 2022 (17.6% 2021 vs 17.3% 2022)

GRÁFICO N°4
PREVALENCIA DE OBESIDAD EN MENORES DE 6 AÑOS, POBLACIÓN BAJO CONTROL CALIFICADA EN EL SISTEMA PÚBLICO.
MAGALLANES 2011-2022.



Fuente: Datos proporcionados por DEIS, diciembre 2022

En el gráfico N°5, se visualiza que desde el año 2019 en la región de Magallanes hay un ascenso en la curva de obesidad hasta el año 2021, aumentando cada año la prevalencia de este estado nutricional, luego de ello disminuye en 0.3 puntos porcentuales.

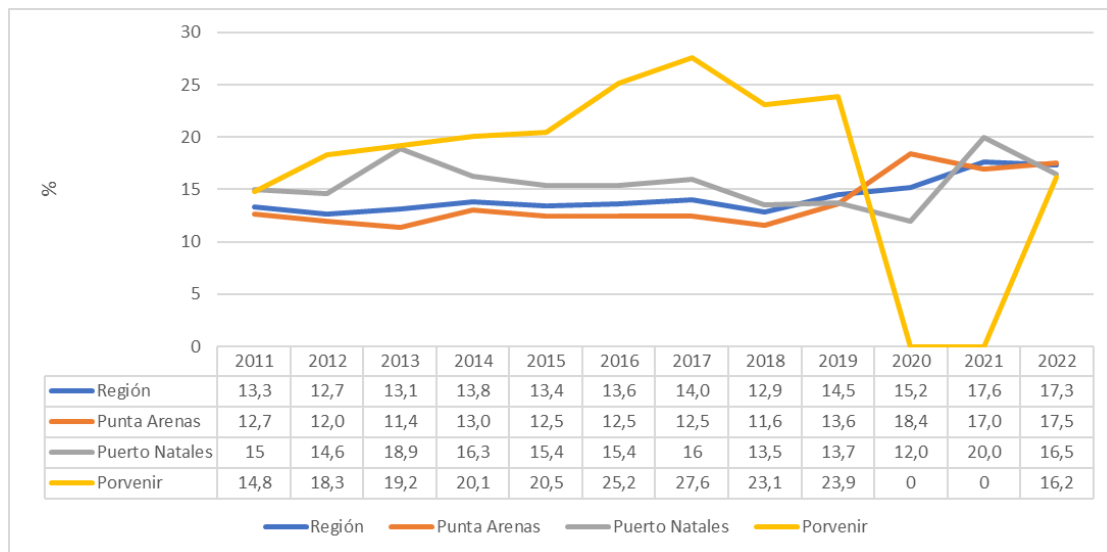
El cambio más significativo se presenta en la comuna de Puerto Natales entre el año 2020 y 2021, donde hubo un incremento de 8.0 puntos, disminuyendo nuevamente el año 2022 en 3.5 puntos porcentuales.

En la comuna de Punta Arenas, desde el año 2019 comienza el aumento de la prevalencia del estado nutricional de obesidad, siendo este de 2.0 puntos porcentuales con respecto al año anterior, manteniendo esta tendencia hasta el año 2020 donde vuelve aumentar 4.8 puntos, el año 2021 disminuye en 1.4 puntos, aumentando nuevamente el año 2022 en 0.5 puntos.

Con respecto a Porvenir, históricamente dicha comuna ha tenido la mayor prevalencia de obesos de la región, pero el año 2020 y 2021 no fue posible analizar su situación, ya que en los años descritos no se registró información en el DEIS de este grupo etario, tampoco se proporcionaron los datos al SSM, por lo tanto en el gráfico se indican como 0; en esta comuna se retoman los registros y se reportan el año 2022, donde existe un cambio en su prevalencia disminuyendo en 7.7 puntos porcentuales, esto en relación al año 2019; con esta nueva información se deberá hacer un seguimiento en los próximos años, ya que la diferencia marca una tendencia totalmente opuesta, la cual se mantenía al alza desde el año 2011.

Otro dato importante es que la comuna de Puerto Edén, no fue considerada en este análisis, ya que no existen registros.

GRÁFICO N°5
PREVALENCIA DE OBESIDAD EN LOS MENORES DE 6 AÑOS. POBLACIÓN BAJO CONTROL CALIFICADA EN EL SISTEMA PÚBLICO DE SALUD, COMUNA PUNTA ARENAS, NATALES Y PORVENIR. MAGALLANES 2011 -2022.



Fuente: Datos proporcionados por DEIS, diciembre 2022

El gráfico N°6, excluye a los establecimientos que no aportaron datos al DEIS y/o los registros no fueron entregados al SSM en los años mencionados y los cuales se indican como 0.

En el caso de los CECOSF, el año 2022 los 3 centros disminuyeron la prevalencia de obesidad, respecto del año 2021; el CECOSF Fortaleciendo Vidas bajó en 8.6 puntos, Río Seco en 10.6 puntos y Sandra Vargas 8.4 puntos. La menor prevalencia la presentó el CECOSF Fortaleciendo Vidas con 14.8% y la mayor fue del CECOSF Río Seco con 18.0%.

Respecto de los CESFAM y haciendo un análisis comparativo entre el periodo 2021 y 2022, se observa que el centro de salud 18 de Septiembre, aumentó la obesidad en 18.0 puntos porcentuales; esto merece un análisis más profundo ya que refleja la necesidad de mantener el seguimiento de los registros, con el fin de verificar si estas cifras representan la realidad de sus usuarios.

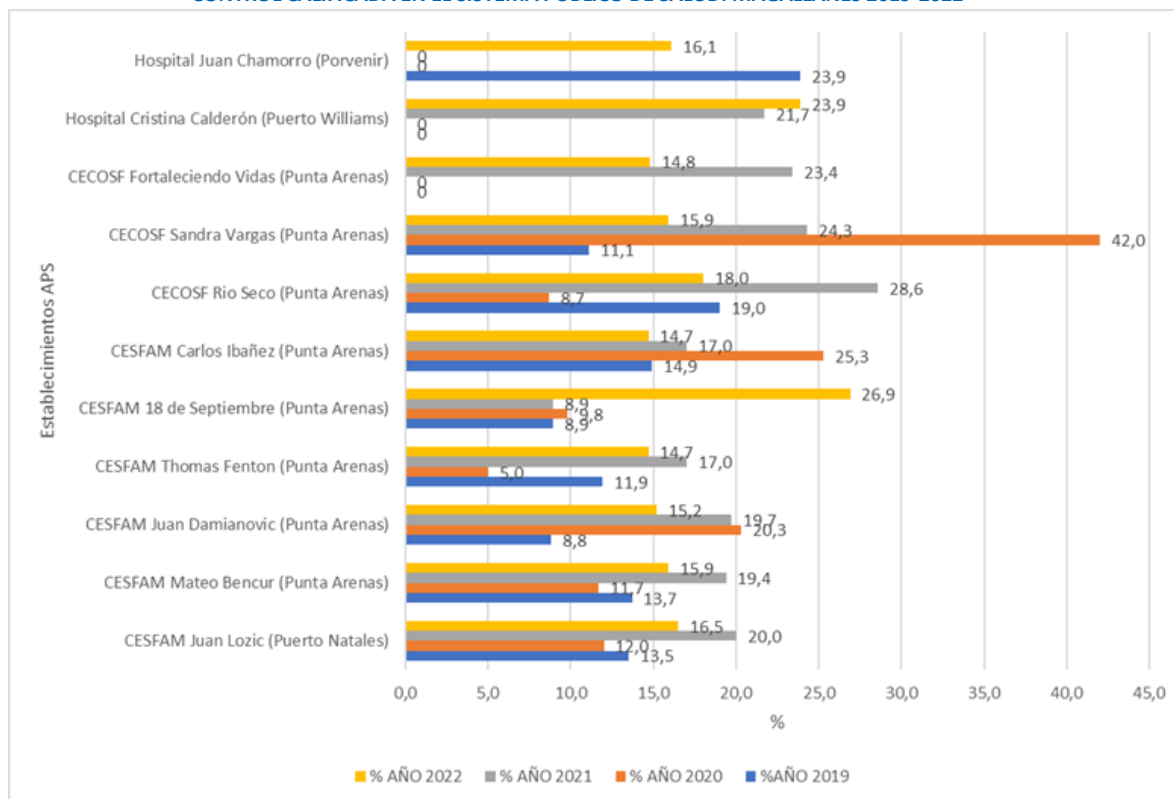
Los CESFAM que disminuyeron la prevalencia de obesidad en el mismo periodo fueron el centro de salud Carlos Ibáñez en 2.3 puntos porcentuales, Thomas Fenton en 2.3 puntos, Mateo Bencur en 3.5 puntos, Juan Lozic en 3.5 puntos y Juan Damianovic en 4.5 puntos.

Además, las prevalencias más bajas de obesidad de la región se encuentran en el CESFAM Thomas Fenton y Carlos Ibáñez, ambos con 14.7%; contrariamente la mayor prevalencia es del CESFAM 18 de Septiembre con 26.9%.

El hospital de Porvenir no aportó información entre el 2020 y 2021 para realizar un análisis comparativo con el periodo 2022, pero se observa una caída que vale la pena destacar de 7.8 puntos respecto del año 2019.

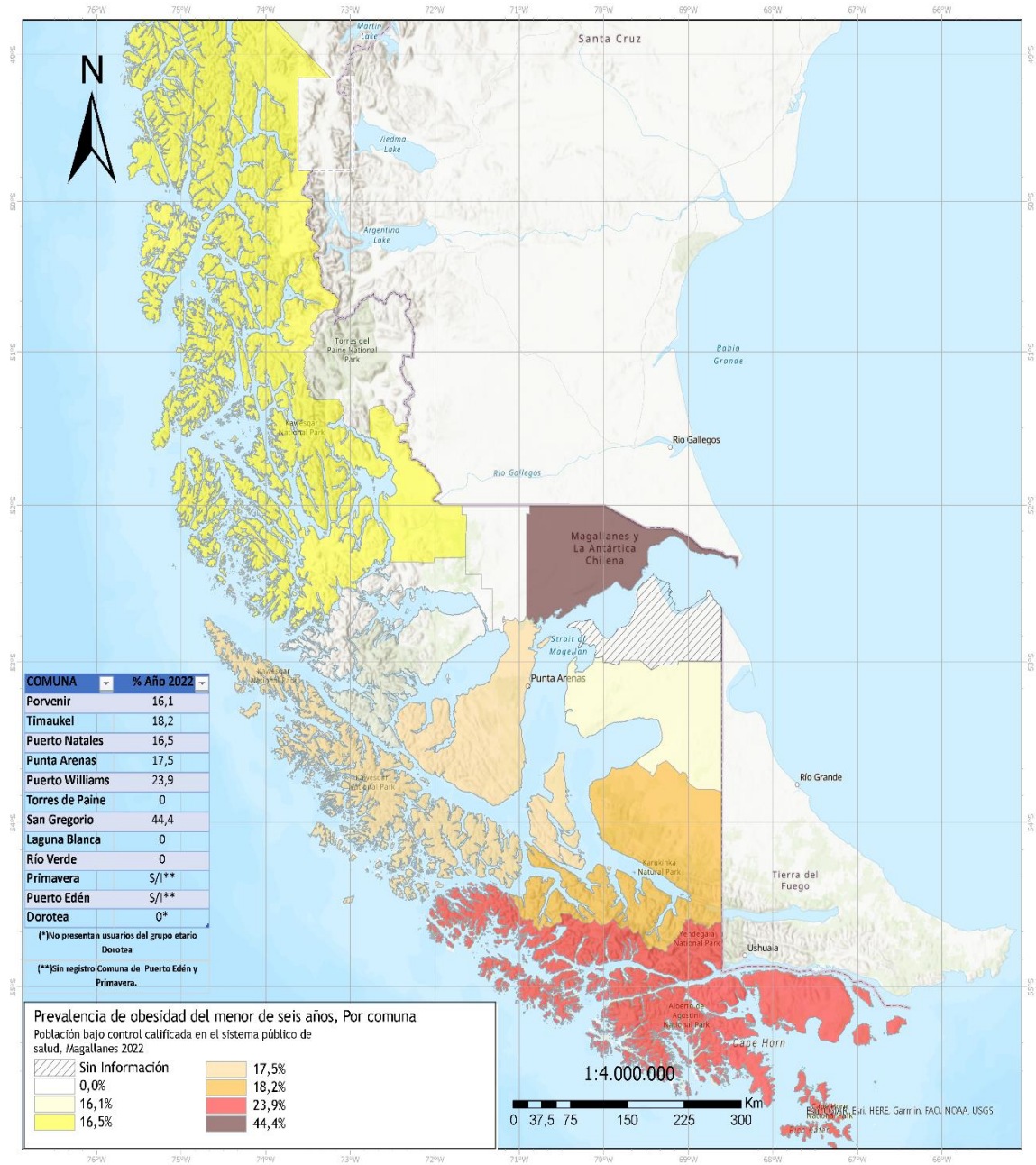
El Hospital de Puerto Williams, aumentó la prevalencia de obesidad (2021 -2022) en 2.2 puntos porcentuales. Cabe señalar, que se debe considerar que los resultados de los registros deben mantenerse en seguimiento, ya que, por estar retomando las actividades presenciales, pueden existir datos que se sobre o subestimen, modificando la validez de la información.

GRÁFICO N°6: PREVALENCIA DE OBESIDAD DEL MENOR DE SEIS AÑOS, SEGÚN ESTABLECIMIENTOS. POBLACIÓN BAJO CONTROL CALIFICADA EN EL SISTEMA PÚBLICO DE SALUD. MAGALLANES 2019-2022



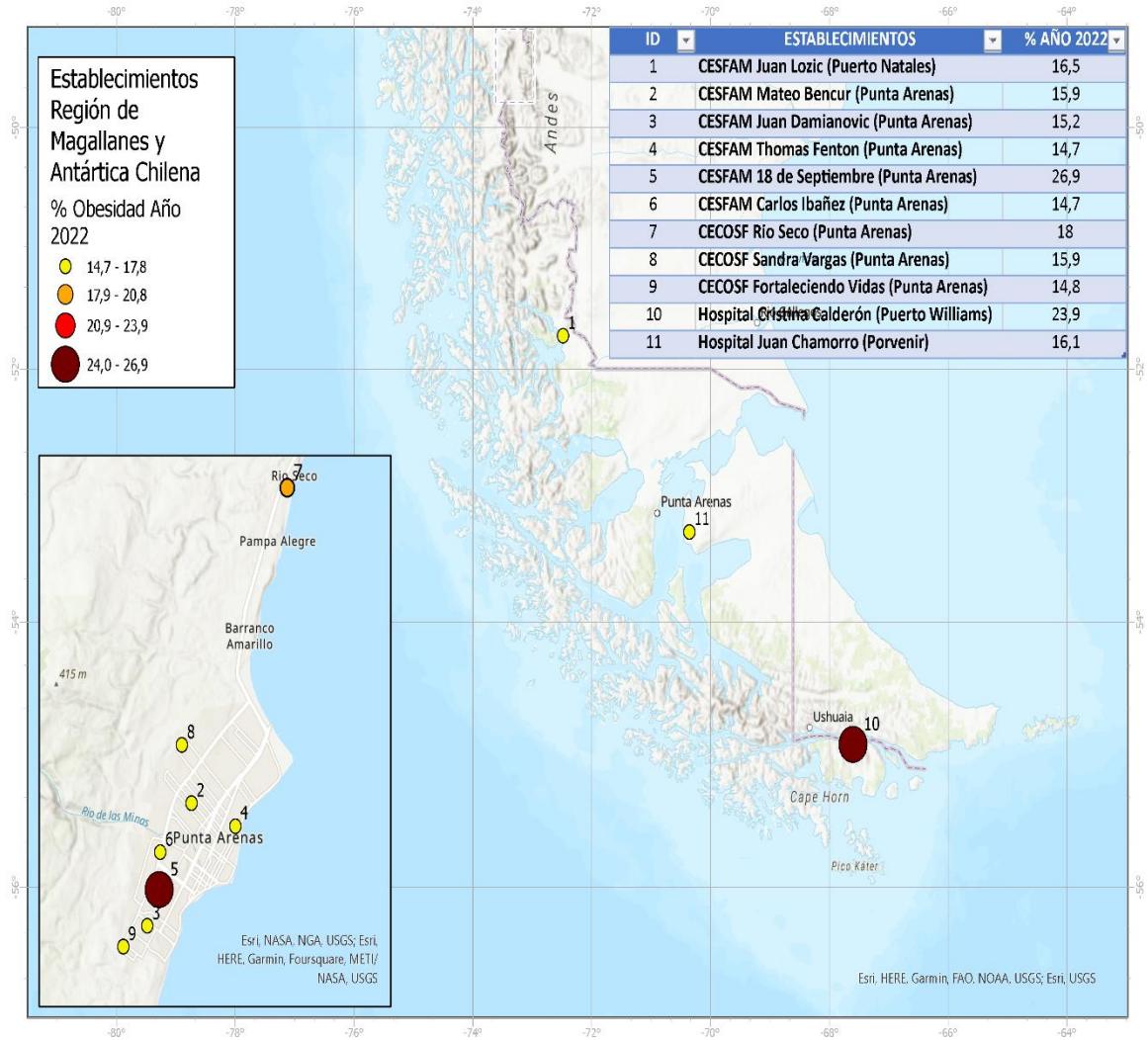
Fuente: Datos proporcionados por DEIS/MINSAL, diciembre 2022 y Vigilancia Nutricional años respectivos.

MAPA Nº1
PREVALENCIA DE OBESIDAD DEL MENOR DE SEIS AÑOS, POR COMUNA.
POBLACIÓN BAJO CONTROL CALIFICADA EN EL SISTEMA PÚBLICO DE SALUD. MAGALLANES 2022.



MAPA N°2

PREVALENCIA DE OBESIDAD DEL MENOR DE SEIS AÑOS, POR ESTABLECIMIENTO DE SALUD.
POBLACIÓN BAJO CONTROL CALIFICADA EN EL SISTEMA PÚBLICO DE SALUD. MAGALLANES 2022.

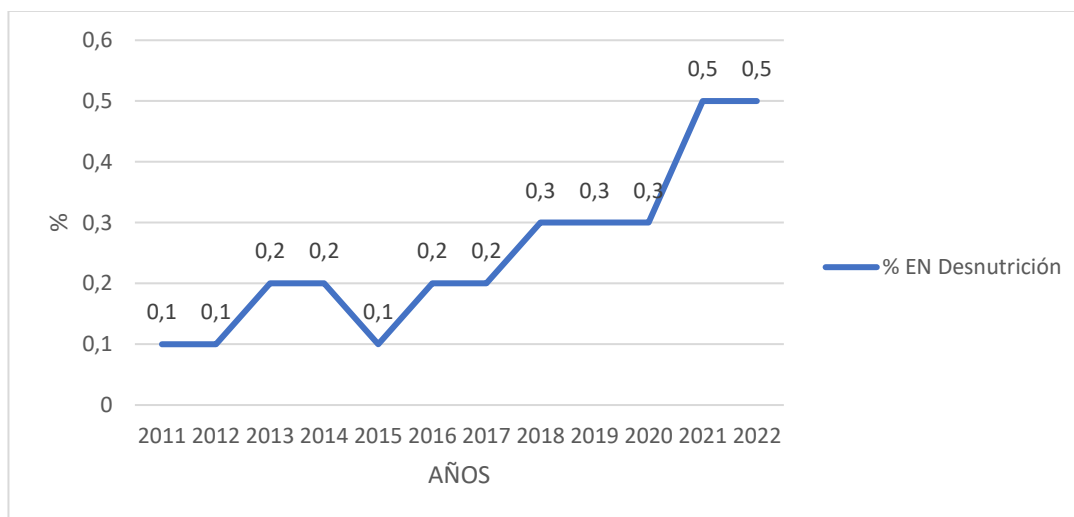


1. Desnutrición

En el gráfico N°7 se observa que en el año 2022 se mantuvo la prevalencia de desnutrición en los niños y niñas controlados en el sistema público de salud en la Región de Magallanes, en relación al año 2021. Desde el año 2011 ha aumentado en 0.4 puntos porcentuales, manteniéndose la tendencia por debajo del 1.0% en el mismo periodo mencionado.

GRÁFICO N°7

PREVALENCIA DE DESNUTRICIÓN EN MENORES DE SEIS AÑOS. POBLACIÓN BAJO CONTROL CALIFICADA EN EL SISTEMA PÚBLICO DE SALUD. MAGALLANES 2011-2022.



Fuente: DEIS/MINSAL, diciembre 2023 y Vigilancia Nutricional años respectivos.

En la tabla N°1 se observa que la población bajo control que presenta estado nutricional de desnutrición es baja, el mayor cambio se encontró en la comuna de Puerto Natales, ya que desde el año 2020 al 2022 aumentó en 0.4 puntos porcentuales, por otro lado en el mismo periodo, la comuna de Punta Arenas disminuyó en 0.2 puntos porcentuales su prevalencia, cabe mencionar que estas dos comunas son las que presentan la mayor población de la región de Magallanes.

La comuna de primavera, es la única que no cuentan con información en página web DEIS.

TABLA N°1

PREVALENCIA DE DESNUTRICIÓN EN MENORES DE SEIS AÑOS, SEGÚN REGIÓN. POBLACIÓN BAJO CONTROL CALIFICADA EN EL SISTEMA PÚBLICO. CHILE. 2019-2022.

COMUNA	2019 (%)	2020 (%)	2021 (%)	2022 (%)
PUNTA ARENAS	0,3	0,3	0,6	0,5
NATALES	0,2	0,1	0,2	0,5
PORVENIR	0,4	S/I	S/I	0
LAGUNA BLANCA	0	0	0	0
RÍO VERDE	0	S/I	S/I	0
TORRES DEL PAINE	0	0	0	0
SAN GREGORIO	0	0	0	0
TIMAUKEL	0	6,7	S/I	0
CABO DE HORNOS	0	S/I	0	0
PRIMAVERA	S/I	S/I	S/I	S/I

Fuente: DEIS/MINSAL, diciembre 2023 y Vigilancia Nutricional años respectivos.

A. Gestantes

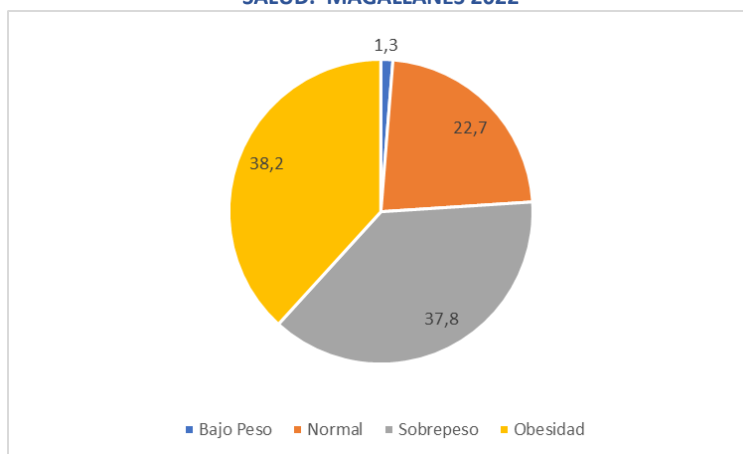
1. Estado Nutricional

Se informa que actualmente las Postas de Cerro Castillo, Rio Verde, San Gregorio y Dorotea no tienen gestantes. La posta de Puerto Edén no se considera en el total, ya que sus datos no figuran en la página web del DEIS.

En el gráfico N°8 se observa que las gestantes bajo control atendidas en el sistema público de salud presentan un 22.7 % de estado nutricional normal, 1,3 % bajo peso y un porcentaje que impacta es el resultado obtenido en malnutrición por exceso (sobrepeso y obesidad) que representa al 76.0%.

GRÁFICO N°8

ESTADO NUTRICIONAL DE LAS GESTANTES. POBLACIÓN BAJO CONTROL CALIFICADA EN EL SISTEMA PÚBLICO DE SALUD. MAGALLANES 2022



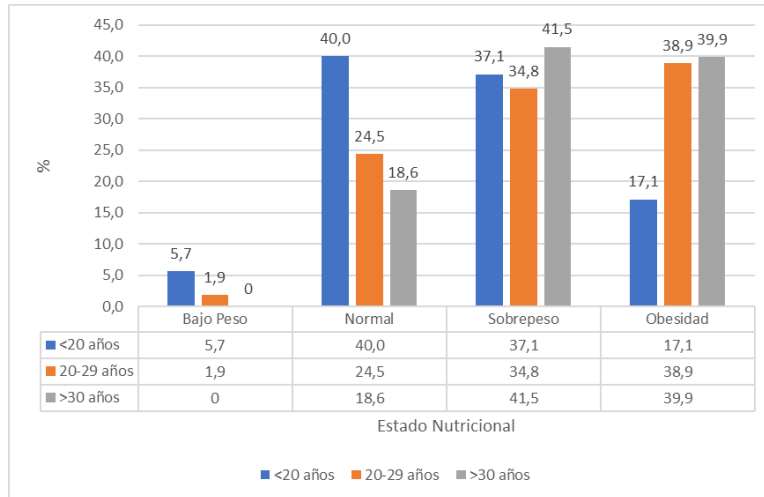
Fuente: DEIS/MINSAL diciembre 2023

En el gráfico N°9 se presenta la distribución por grupo etario relacionado al estado nutricional, de acuerdo a ello se puede observar que a mayor edad de la gestante se incrementa la prevalencia de la mal nutrición por exceso y en caso inverso a menor edad de la gestante la tendencia que prevalece es el estado nutricional normal.

La prevalencia de bajo peso es mayor en el grupo de gestantes menor de 20 años, disminuyendo en el grupo etario siguiente hasta no presentar casos en aquellas mujeres de 30 años y más.

GRÁFICO N°9

ESTADO NUTRICIONAL DE GESTANTES, SEGÚN RANGO ETARIO. POBLACIÓN BAJO CONTROL CALIFICADA EN EL SISTEMA PÚBLICO DE SALUD. MAGALLANES 2022



Fuente: DEIS/MINSAL diciembre 2023

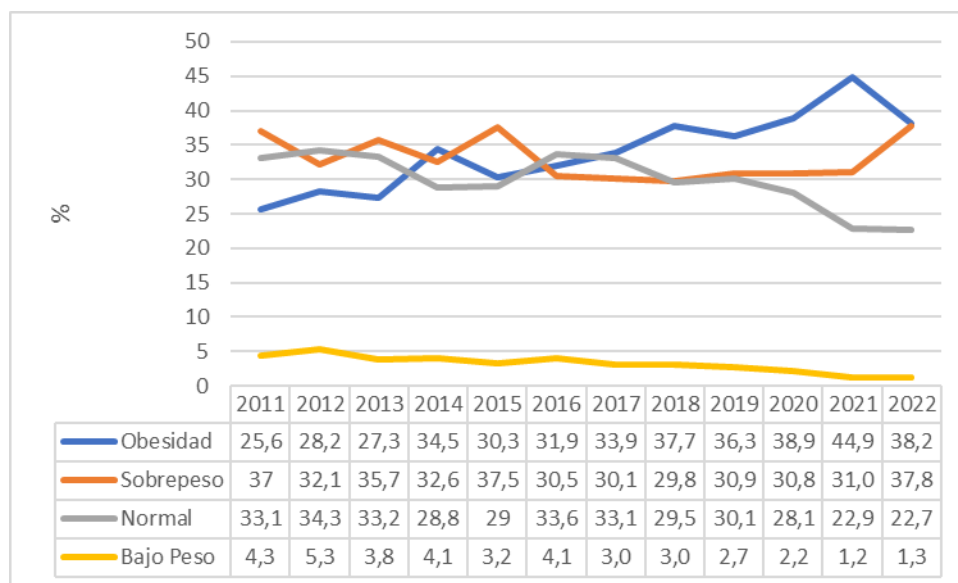
En el gráfico N°10 se observa que la situación de las gestantes con estado nutricional bajo peso ha disminuido a lo largo de los años, esto se mantiene hasta el 2021 ya que posteriormente en el año 2022 aumentó en 0.1 puntos porcentuales. Se puede advertir que el 11 años dicha prevalencia a ha disminuido en 3.0 puntos porcentuales.

Además, cabe señalar que desde el año 2019 al año 2022 existe una baja en la prevalencia del estado nutricional normal en 7.4 puntos porcentuales, aumentando el estado nutricional sobrepeso, se aprecia que desde el año 2011 al 2022 su prevalencia no baja del 30.0% y el último año en comparación al 2021, aumenta en 6.8 puntos porcentuales.

En relación al estado nutricional de obesidad, hay que destacar que desde el año 2014 al 2021 la tendencia se mantuvo al alza, luego en el año 2022 disminuye su prevalencia en 6.7 puntos porcentuales.

GRÁFICO N°10

ESTADO NUTRICIONAL DE GESTANTES, SEGÚN ESTADO NUTRICIONAL. POBLACIÓN BAJO CONTROL CALIFICADA EN EL SISTEMA PÚBLICO DE SALUD. MAGALLANES 2011-2022



Fuente: DEIS/MINSAL, diciembre 2022 y Vigilancia Nutricional años respectivos.

1. Obesidad

En relación al gráfico N°11, los establecimientos que concentran mayor población de gestantes en orden decreciente, son el CESFAM Juan Lozic de la comuna de Puerto Natales, CESFAM Mateo Bencur, Damianovic, 18 de septiembre, Carlos Ibáñez de la comuna de Punta Arenas, cada uno de ellos disminuye la prevalencia de obesidad, en 14.2, 3.9, 4.7, 17.9 y 2.0 puntos porcentuales respectivamente, esto en comparación con el año anterior, les sigue el Hospital de Porvenir con la mayor concentración de casos, donde la prevalencia de obesidad aumentó con respecto al 2021, en 6.6 puntos porcentuales.

Además, agregar que las gestantes bajo control en 6 establecimientos a nivel regional presentan una prevalencia de obesidad sobre el 40.0%, destacando entre ellos, el Hospital Cristina Calderón de Puerto Williams con el porcentaje más elevado de la región (60.0%) aumentando en un 28.2 puntos porcentuales en relación con el dato del 2021.

Cabe destacar que en comparación con el año 2021 la prevalencia de obesidad del CESFAM Ibáñez disminuyó en 2.0 puntos porcentuales.

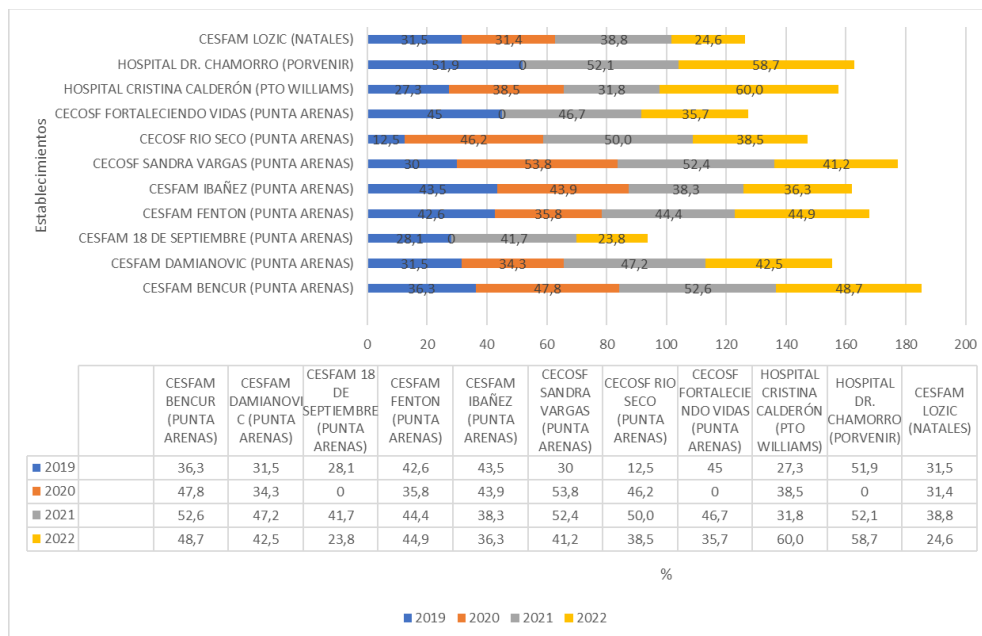
El CESFAM Thomas Fenton no presenta grandes cambios en el periodo 2022, sólo aumentó 0.5 puntos porcentuales el último año, manteniendo su tendencia al alza que desde el año 2021 se ubica por sobre el 40.0%.

En relación a los CECOSF de Punta Arenas y comparativamente con el año 2021, todos disminuyeron su prevalencia de obesidad, Río Seco en 11.5 puntos porcentuales, Sandra Vargas en 11.2 puntos y Fortaleciendo Vidas en 11.0 puntos; cabe destacar que en todos ellos, la prevalencia es sobre el 35.7% y más.

Las Postas de Salud Rurales (PSR) de Laguna Blanca y Timaukel su “n” era muy pequeño (1 y 2 usuarias respectivamente), por lo que sus datos no fueron analizados, ya que no repercuten en los resultados regionales y en el caso de Río Verde, Torres del Paine y San Gregorio no reportaron gestantes el año evaluado. Por último, la posta Puerto Edén no presenta registros en DEIS.

GRAFICO N°11

PREVALENCIA DE OBESIDAD EN LAS GESTANTES, SEGÚN ESTABLECIMIENTO. POBLACIÓN BAJO CONTROL CALIFICADA EN EL SISTEMA PÚBLICO. MAGALLANES 2019-2022.



Fuente: DEIS/MINSAL, diciembre 2022 y Vigilancia Nutricional años respectivos.

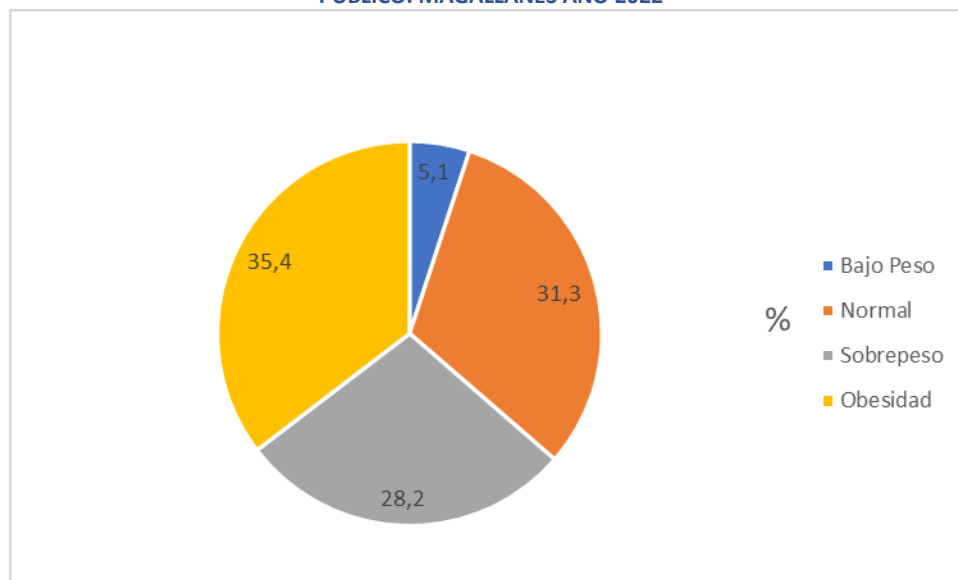
B. Personas Mayores de 65 años

1. Estado Nutricional

En el gráfico N°12 se destaca la malnutrición por exceso predominando con un 63.6%, siendo mayor el diagnóstico de obesidad en relación al estado nutricional de sobrepeso. La población con diagnóstico normal presenta al 31.3% y la prevalencia del estado nutricional de bajo peso es del 5.1%.

El CESFAM Thomas Fenton y la PSR Dorotea no registran información en DEIS.

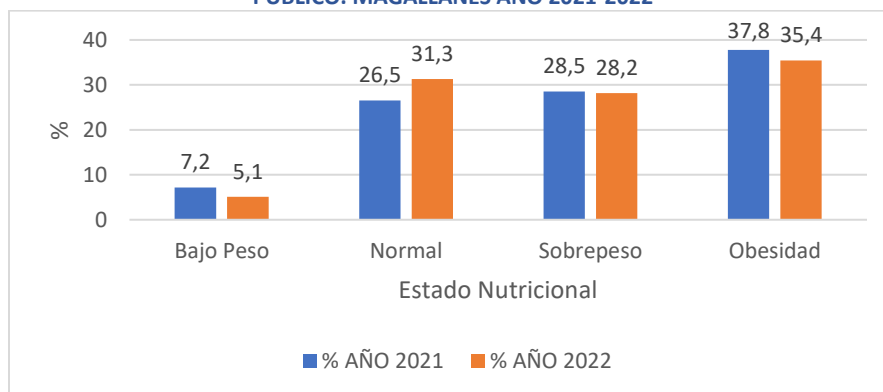
GRÁFICO N°12
ESTADO NUTRICIONAL DE LAS PERSONAS MAYORES. POBLACIÓN BAJO CONTROL CALIFICADA EN EL SISTEMA PÚBLICO. MAGALLANES AÑO 2022



Fuente: DEIS/MINSAL, diciembre 2022.

En el gráfico N°13, si se compara el año 2021 y 2022, se puede observar que el estado nutricional bajo peso disminuye el último año en 2.1 puntos porcentuales, el estado nutricional normal aumenta en 4.8 puntos porcentuales, el sobrepeso disminuye en 0.3 puntos porcentuales y la obesidad disminuye en 2.4 puntos porcentuales, por lo tanto, en el año 2022 existen resultados positivos en este grupo de personas.

GRÁFICO N°13
ESTADO NUTRICIONAL DE LAS PERSONAS MAYORES. POBLACIÓN BAJO CONTROL CALIFICADA EN EL SISTEMA PÚBLICO. MAGALLANES AÑO 2021-2022



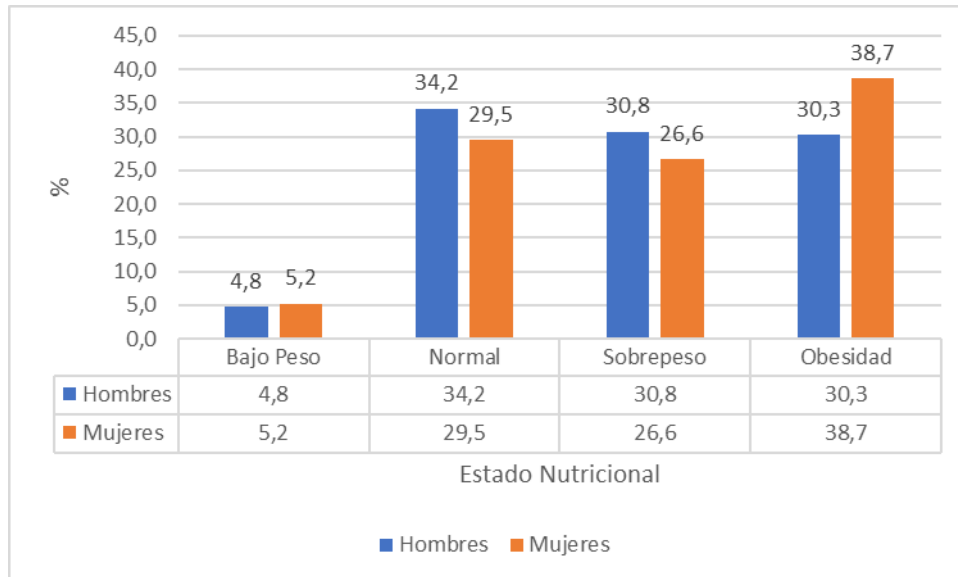
Fuente: DEIS/MINSAL, diciembre 2022

En el gráfico N°14 se observa que el grupo de mujeres presenta mayor prevalencia de mal nutrición por exceso (sobrepeso y obesidad) como así también sólo en obesidad, superando en 8.4 puntos porcentuales al grupo de hombres. También poseen la mayor concentración de bajo peso con una diferencia de +0.4 puntos porcentuales.

El grupo de hombres concentra la mayor cantidad de población con estado nutricional normal y sobrepeso presentando +4.7 y +4.2 puntos porcentuales de diferencia con las mujeres respectivamente.

GRÁFICO N°14

ESTADO NUTRICIONAL DE LAS PERSONAS MAYORES SEGÚN SEXO. POBLACIÓN BAJO CONTROL CALIFICADA EN EL SISTEMA PÚBLICO. MAGALLANES 2022



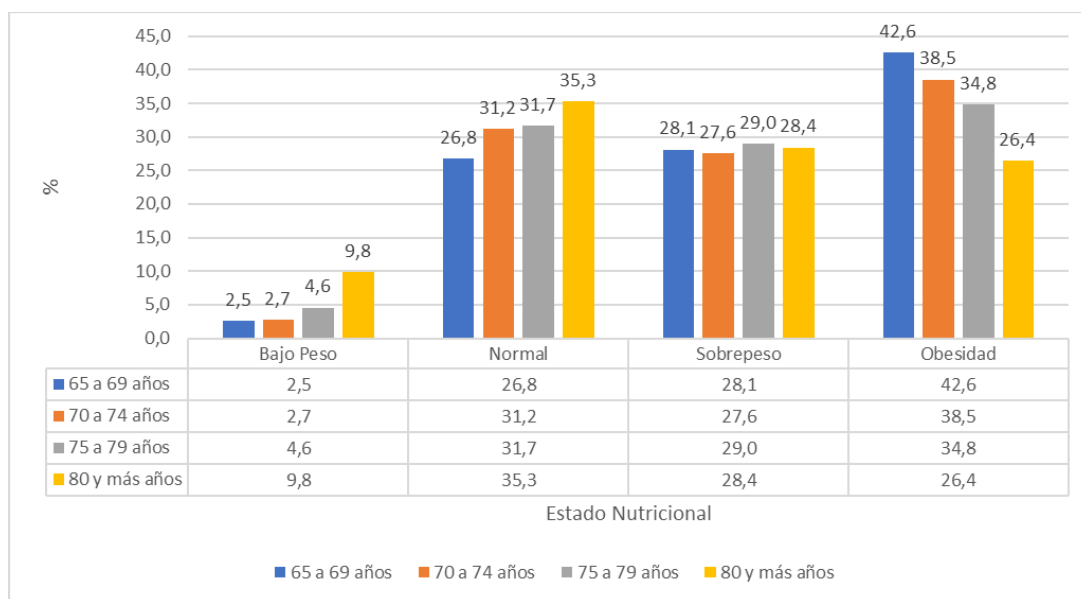
Fuente: DEIS/MINSAL, diciembre 2022.

En el gráfico N°15 se observa que a mayor edad aumenta el estado nutricional bajo peso y normal, siendo lo contrario con el estado nutricional de obesidad cuya prevalencia disminuye con la edad.

En el caso de la población sobrepeso no existe una gran variación entre los distintos grupos etarios, manteniéndose entre el 27.6% y 29.0%.

El mayor cambio se da en el grupo de obesos, ya que se observa que a mayor edad la prevalencia disminuye, el grupo en el que se genera esta transición es entre los 75-79 años y 80 años y más, mostrando un descenso en 8.4 puntos porcentuales. Comparando esta misma transición pero de manera inversa, la población bajo peso aumentan su prevalencia en 5.2 puntos porcentuales. De lo anterior se puede inferir que a mayor edad aumenta la prevalencia del bajo peso, lo que puede deberse a motivos varios (patologías, cambios biológicos o de diversa índole), los cuales deben ser abordados por los equipos de forma individual.

GRÁFICO N°15
ESTADO NUTRICIONAL DE LAS PERSONAS MAYORES, SEGÚN RANGO ETARIO. POBLACIÓN BAJO CONTROL CALIFICADA EN EL SISTEMA PÚBLICO. MAGALLANES 2022



Fuente: DEIS/MINSAL, diciembre 2022.

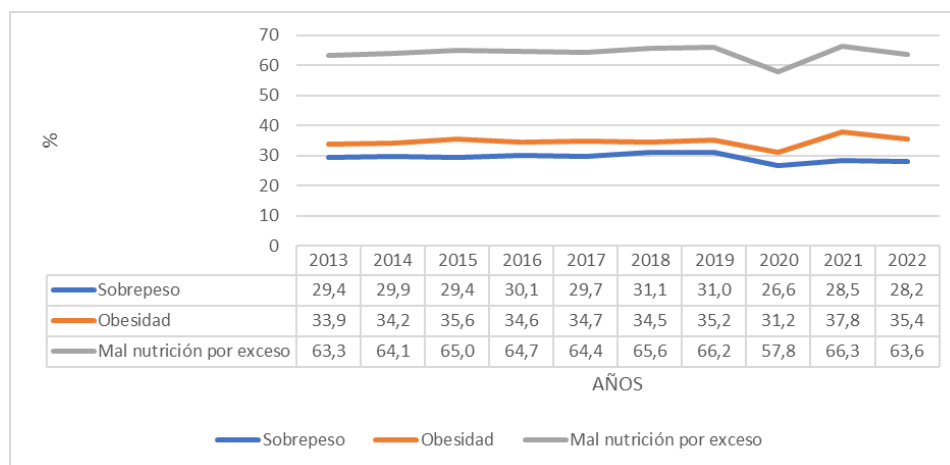
2. Malnutrición por exceso

En el gráfico N°16 se observa que el último año, en relación al año 2021 disminuye la prevalencia del sobrepeso y obesidad, en 0.3 y 2.4 puntos porcentuales respectivamente.

Se puede visualizar que desde el año 2013 la tendencia de la malnutrición por exceso se mantiene sobre el 63.3%, sólo el año 2020 hubo una disminución y esto se puede asociar al periodo de pandemia, en el cual los datos sufrieron variaciones, ya que la atención presencial no se cumplía en su totalidad.

GRÁFICO N°16

ESTADO NUTRICIONAL DE LAS PERSONAS MAYORES. MALNUTRICIÓN POR EXCESO. POBLACIÓN BAJO CONTROL CALIFICADA EN EL SISTEMA PÚBLICO. CHILE 2013-2022.



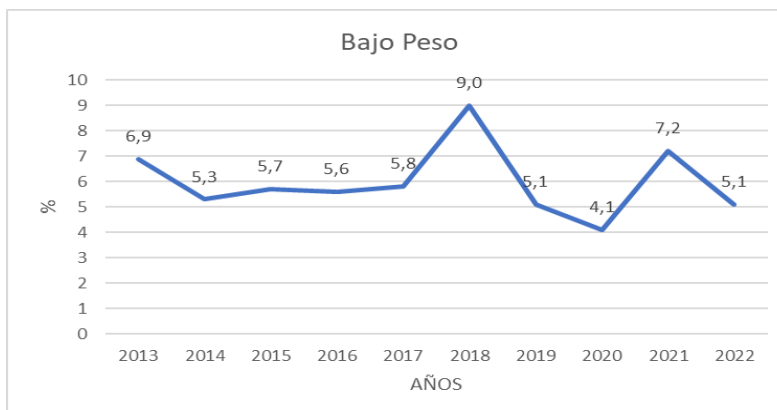
Fuente: DEIS/MINSAL, diciembre 2022.

3. Bajo Peso

En el gráfico N°16 se observa que la prevalencia de bajo peso entre los años 2014 y 2017 fue estable, aumentando los casos en los años 2018 y 2021. Entre el 2019 y 2020 consecutivamente disminuyó la prevalencia, aumentando en 3.1 puntos porcentuales el año 2021, para luego disminuir en 2.1 puntos porcentuales el 2022.

GRÁFICO N°16

PREVALENCIA DE BAJO PESO EN LAS PERSONAS MAYORES. POBLACIÓN BAJO CONTROL CALIFICADA EN EL SISTEMA PÚBLICO. MAGALLANES 2013-2022.



Fuente: DEIS/MINSAL, diciembre 2022.

VI. CONCLUSIONES

Población Infantil menor de 6 años

Acerca de los niños/as menores de 6 años, cabe destacar que el estado nutricional con mayor prevalencia es el estado nutricional normal, la tendencia de la mal nutrición por exceso sigue aumentando (42.7%), y la mal nutrición por déficit sigue presentándose en un grupo minoritario.

Según el sexo y en relación a la mal nutrición por exceso y déficit, predomina la prevalencia en hombres por sobre el grupo de mujeres.

Según edad y sexo, el primer cambio significativo que se destaca es en el grupo de 6-11 meses, donde aumenta la prevalencia de sobrepeso y obesidad en ambos sexos, luego de esta gran variación, la tendencia se mantiene hasta llegar a los 24 meses en adelante, donde el sobrepeso disminuye, ya que la obesidad aumenta en ambos sexos, manteniéndose los otros estados nutricionales.

Desde el año 2018 hasta el año 2021, existe un aumento en la prevalencia del estado nutricional de obesidad en la población bajo control (PBC) calificada en el sistema público, pero el año 2022 presentó una disminución, no siendo significativa.

Respecto a las comunas de la región, se informa que, en los años 2020 y 2021, no se contó con los reportes de datos estadísticos de Porvenir, y lo informado el año 2022 tiene una diferencia significativa con respecto a la tendencia de los otros años, ya que la prevalencia de obesidad de su comuna, desde el año 2014 no bajaba de los 20 puntos porcentuales. En el caso de Punta Arenas y Puerto Natales disminuyen la prevalencia de obesidad en el último año en 0.5 y 3.5 puntos porcentuales correspondientemente, esto en relación al año anterior.

En el caso de los establecimientos por comuna, se puede mencionar que casi en su totalidad disminuyeron la prevalencia del estado nutricional de obesidad del año 2021 al 2022, los únicos que incrementaron la obesidad son el Hospital Cristina Calderon de Puerto Williams y el CESFAM 18 de septiembre.

Por último, el estado nutricional de desnutrición en el último año se mantuvo en el 0.5%, con respecto al año anterior, pero es necesario destacar que del año 2011 se mantiene por debajo del 1.0%.

Gestantes

En el caso de la comuna de Puerto Edén no presenta datos estadísticos en la página WEB DEIS del año 2021, por otro lado, las PSR de Cerro Castillo, Río Verde, San Gregorio y Dorotea no presentan usuarias de este grupo.

En este grupo, el estado nutricional que predomina es la obesidad, siendo la mal nutrición por exceso una cifra muy alta llegando al 76%, lo cual es necesario abordar desde los diferentes equipos.

Con respecto a la edad, puedo mencionar que a mayor edad es mayor la prevalencia de malnutrición por exceso y a menor edad, disminuye el estado nutricional normal y bajo peso.

Entre el año 2022 y el 2021, se puede decir que la prevalencia del estado nutricional de obesidad disminuye en 6.7 puntos porcentuales, aumentando el sobrepeso, disminuyendo en 0.2 puntos porcentuales el estado nutricional normal y aumentando en 0.1 puntos porcentuales el estado nutricional bajo peso.

Personas mayores

En el año 2022 el estado nutricional que predomina en las personas mayores de 65 años y más, es el de obesidad, luego el estado nutricional normal, luego el sobrepeso y por último el estado nutricional bajo peso; al igual que el año 2021, el año 2022 la mal nutrición por exceso predomina con un 63.6%.

Por sexo, existe mayor prevalencia de bajo peso en mujeres con una diferencia de 0.4 puntos porcentuales.

En el caso de mal nutrición por exceso, predominan las mujeres con una diferencia de 4.2 puntos porcentuales y en ambos sexos superan el 60%

Por último, en relación a los distintos grupos etarios, puedo mencionar que estos van presentando variaciones, observando que a mayor edad aumenta la prevalencia del estado nutricional de bajo peso y del estado nutricional normal, disminuye el sobrepeso y la obesidad, esto se puede relacionar a los cambios propios del envejecimiento, como son los físicos, patológicos, anatómicos, entre otros.

VII. BIBLIOGRAFÍA

Ministerio de Salud.
(Diciembre, 2022) Registros DEIS, Datos abiertos.

D. Patricio Díaz Arellano
(2023) Recopilación y Entrega de REM P y A, corte a diciembre 2022
(2023) Elaboración de mapas, con Software ArcGIS Pro.2023.
Analista geográfico.
Depto. de Salud Pública.
SEREMI de Salud Magallanes.

D. María Soledad Gonzalez Giraldes.
(2021) Informe vigilancia del estado nutricional de la población bajo control (PBC) calificada y de lactancia materna en el sistema público de salud en la región de Magallanes.
Nutricionista.
Depto. de Salud Pública.
SEREMI de Salud Magallanes.

